

# Radar I

→ processos  
d'acompanyament  
a artistes escènics  
conclusions

Comitè Escèniques – Festival Dansa València 2022



TOTS  
A UNA  
VEU



# 01. Introducció

Comitè  
Escèniques

Dansa València  
2022

Radar I: processos  
d'acompanyament  
a artistes  
escèniques

5 d'abril de 2022  
Centre Cultural La Nau

**E**l dia 5 d'abril de 2022 al Centre Cultural La Nau es va realitzar, dins de les activitats de Dansa València *Radar I: processos d'acompanyament a artistes escèniques*. Aquesta activitat va tindre format de taula redona entre diferents agents de la creació escènica contemporània del territori i del país, concretament, professionals dins de l'àmbit de l'acompanyament artístic, i creadores valencianes. La taula redona va tindre un caràcter obert a totes les persones interessades: professionals del sector com coreògrafes, gestors culturals, representants de les associacions d'arts escèniques, càrrecs polítics o programadores convidats al Festival.

**L**a taula redona la van formar Mónica Muntaner i Bea Fernández, directores de La Poderosa (Barcelona); Javier Cuevas, director del Laboratorio de Artes Vivas (Tenerife); David Marín, director de La Nau Ivanow (Barcelona); i per les creadores valencianes Ángela Verdugo, Cristina Martí i Jéssica Martín. La taula la va moderar el coreògraf Javier Hedrosa i va ser organitzada per Comitè Escèniques.

**L**'activitat va tindre una durada de 2 hores i quart aproximadament i es van tractar temes com què és l'acompanyament, quines són les necessitats de les creadores dins dels processos de creació, els models d'acompanyament que existeixen, qui realitza els acompanyaments, els recursos necessaris per a professionalitzar l'acompanyament o el paper de les institucions dins d'aquest tipus de processos de diàleg.

## 02. Ponents i projectes

Encara que les persones convidades no tenen un únic rol o professió acotada de manera estreta, sí que van ser convidades a *Radar I* per la seua funció bé com a *acompanyants*, o bé, com a *creadores*:

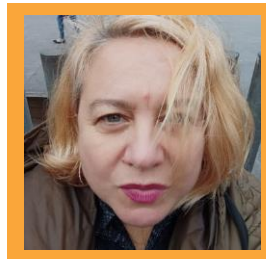
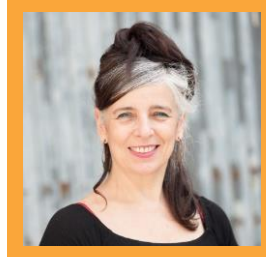
### 02.A - Les acompanyants

#### Bea Fernández i Mónica Muntaner. La Poderosa

Bea Fernández és codirectora artística de La Poderosa. Llicenciada en Dansa Contemporània i Coreografia a l'Institut del Teatre de Barcelona. Ha col·laborat amb diferents coreògrafs i artistes creant peces en les quals el pes resideix en la recerca interminable de la relació imperativa amb el moviment. Des de fa anys, sota el paraigua de la investigació experimental, planteja laboratoris de trobada i creació entre creadors. Als darrers anys ha introduït la seua investigació dins d'aules infantils i espais familiars.

Mónica Muntaner és ballarina/ intèrpret, creadora i codirectora artística de la Poderosa, espai de creació fundat l'any 2000 a Barcelona. Una part important del seu treball és generar contextos de pensament, acció i exhibició per a artistes interessats en els nous llenguatges del cos.

La Poderosa porta més de vint anys de trajectòria, i al llarg de la seua història ha estat a tres seus diferents. El projecte va començar arran del desig de fer i practicar entre les tres impulsores: Bea Fernández, Mónica Muntaner i Sílvia Sanz, les tres ballarines i creadores. Va començar com un projecte independent i autogestionat, sense cap mena d'ajuda pública. El projecte de La Poderosa ha consistit a acompanyar artistes de diferents maneres al llarg del temps.



#### David Marín. La Nau Ivanow

David Marín és director de la Nau Ivanow, espai de residències internacionals d'arts escèniques de Barcelona. En l'actualitat exerceix com a president de Xarxaprod (xarxa d'espais de creació i producció de Catalunya) i vicepresident de la Red de Teatros Alternativos. La Nau Ivanow es defineix com a espai que ajuda i acompanya a companyies i processos de producció d'arts escèniques a Barcelona.



#### Javier Cuevas. LAV Tenerife

Creador i curador entorn de les arts vives contemporànies. Dirigeix el Laboratorio de Artes Vivas y Ciudadania de Tenerife (LAV Tenerife a partir d'ara) i el programa Danza en breve per al Teatro Leal de La Laguna. Des de 2011 presenta els seus projectes com a creador i dramaturg del moviment i treballa al costat de Sonia Gómez, Sara Serrano, Amalia Fernández, Juan Domínguez, Paula Quintana, Poliana Lima i Alexander Iseli, entre altres.

Ha presentat el seu treball a Espanya, el Brasil, Alemanya, Itàlia, Algèria, l'Argentina, Malta, Noruega i Corea del Sud. És president de FECED (Federació Estatal d'Associacions d'Empreses i Companyies de Dansa).

LAV Tenerife és un laboratori de creació, recerca i desenvolupament de pràctiques i polítiques culturals en Arts Vives i Ciutadania que des de 2012 proposa experiències transformadores a través de residències artístiques, mediacions vives i projectes de participació i pensament crític.

Des del LAV Tenerife treballen l'acompanyament artístic generant contextos de creació des de fa vora 10 anys.



## 02. Ponents i projectes

### 02.B - Les creadores

#### Ángela Verdugo

Coreògrafa, intèrpret, docent, investigadora i directora de moviment escènic. Des de 2006 fins a l'actualitat desenvolupa la seua labor artística dins de La Siamesa. Des de 2017 és la presidenta de la AP-DCV (Associació de Professionals de la Dansa de la Comunitat Valenciana). Ángela defineix l'acompanyament com l'acte d'estar "al costat de l'artista quan aquest ho necessita". Per a la coreògrafa el tipus d'acompanyament varia dependent del tipus de creació com del moment d'este procés.



#### Jéssica Martín

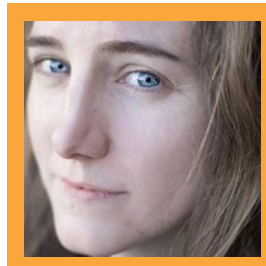
És coreògrafa i ballarina. Crea Ladyfunta, un projecte multidisciplinar que se basa en l'investigació escènica on convergeixen les eines artístiques i socials. Treballa i investiga la relació entre arquitectura i cos. Actualment és assessora artística del Festival Circuit Bucles i acompanyament en la Taronja Escènica, també treballa en Hongaresa teatre.



#### Cristina Martí

Ballarina i coreògrafa. Va estudiar coreografia a l'Institut del Teatre de Barcelona, disseny de producte en l'EASD València i un màster d'Escenografia en la Universitat Complutense de Madrid.

Actualment, col·labora amb diferents artistes i du els seus projectes d'investigació i creació.



## 03. Continguts de la taula

*mirar, escuchar, investigar, abertura, ayudarse mutuamente, perderse juntas, recorrido, viajar juntas*

### Acompanyament? Una introducció als continguts de la taula

A la taula es van tractar diferents temes al voltant dels processos d'acompanyament artístic en arts vives i dansa. Cada ponent va donar la seua pròpia visió sobre l'acompanyament i també amb diverses intervencions del públic es va intentar definir i acotar este concepte, les seues problemàtiques, l'accés a recursos relacionats amb aquesta figura o els diferents tipus d'acompanyament que es poden donar.

Normalment, les artistes mai no treballen soles. Però de vegades, els contextos de precarietat laboral a la creació escènica contemporània generen contextos de solitud dins dels processos.

No obstant això, generalment les xarxes afectives substitueixen l'intercanvi monetari i les figures professionals, en quant que aquestes no són remunerades. Les institucions i les artistes generalment no tenen els recursos suficients per a poder remunerar per certes tasques dins del procés de producció. I la figura de l'acompanyant és una de les més afectades per la precarietat. Esta figura de l'acompanyant porta anys camuflat baix el nom de mirada externa, ull extern, dramaturg, assistent de direcció, etc.

Per aquest motiu, algunes institucions de caràcter públic, o públicoprivat han apostat en destinar recursos econòmics per a respondre a una demanda de l'ecosistema creatiu en les arts escèniques de l'Estat. Programes i subvencions a la curadoria i la mediació artística, afegir la figura de l'acompanyant dins de diverses ajudes a la producció, programes de residències amb una persona que acompanye el procés, etc.

Tanmateix, que es destinen certs recursos des de les institucions en les resolucions d'ajudes públiques a la creació, intervé en els processos artístics llevant-li independència als artistes que es veuen obligats a assumir certs rols dins dels seus projectes, creant-los una necessitat que potser abans no en tindrien. D'una necessitat que pot ser que estiga generalitzada, es genera una imposició, davant la por que es perden recursos econòmics públics que estan a l'abast de l'artista.

També cal destacar la necessitat de generar contextos on es pugui donar un suport sense una dependència absoluta de les institucions. Però davant aquesta possibilitat existeix el temor que es faça de manera precària i a més, això implique una política cultural la qual desatenda aquesta necessitat amb l'argumentació que aquesta necessitat "ja està coberta" per altres agents.

En resum, totes les fórmules impliquen certs perills en detriment dels artistes davant una figura que ni sempre és necessària, ni sempre és prescindible. I amb aquesta paradoxa les artistes han de lidiar amb els seus processos de creació, investigació i producció.

### Com reben les artistes l'idea d'acompanyament?

Una de les dificultats més assenyalades en Radar I per part de les artistes va ser la dificultat per accedir als processos d'acompanyament. En moltes ocasions depèn directament d'una xarxa d'afectes i cures personals, que escapa d'un intercanvi econòmic. Perquè no sempre existeixen els recursos necessaris per a tindre a eixa figura dins del procés creatiu i que aquesta siga remunerada. A la fi, esta figura d'acompanyament sol ser desenvolupada per artistes còmplices pel tipus de treball, els responsables de centres de residències o qualsevol persona de confiança de l'artista.

D'altra banda, quan sorgeix la necessitat es generen o es busquen els recursos necessaris perquè es done un context artístic favorable i no precaritzat. Però ni tan sols l'acompanyament és una condició sine qua non perquè el procés creatiu siga exitós. Doncs, per què s'ha tornat un tema que desperta tant d'interés?

Els processos artístics tenen moments de pèrdua, de caos i de sensació d'indefinió per part de les creadores. Per aquest motiu, l'acompanyament extern dota al procés de perspectiva i sentit, que de vegades, quan s'està tan endinsat en la creació es perd. El fet d'una mirada externa canvia la manera en com els artistes articulen i s'enfronten a la seua pràctica.

Per tot plegat, l'acompanyament no sempre resulta ser un procés amable en tant que qüestiona el procés, fins i tot al mateix artista que està en recerca i creació. Per aquest motiu, la figura de l'acompanyant a ha de ser respectuosa amb el procés i la persona que està sent acompanyada, i sobretot a l'escolta de les necessitats del procés.

### Des de on es miren els treballs?

Hi ha moltes maneres d'enfrontar-se a la tasca de l'acompanyament. A més de les aportacions artístiques que sembla el més evident, les artistes demanen un acompanyament humà i personal pel fet de

que els processos creatius poden ser molt exigents, de vegades solitaris i necessiten d'una xarxa de persones que hi estiguen involucrades. De vegades, eixa figura de l'acompanyant és una figura de suport, artístic però també humà i emocional.

Una manera de mirar el treball, apunta Javier Cuevas com a modus operandi a LAV Tenerife és des del diàleg i de reflectir a tall d'espill el procés artístic en què es troba l'artista. Es tracta d'un procés molt personalitzat que intenta adaptar-se a la necessitat de cada artista en un moment determinat. Per aquest motiu, no estableixen una temporalitat de període de residència ni d'acompanyament artístic igual per a totes les artistes.

Finalment, els processos artístics en alguns moments són molt intuïtius i el diàleg entre creadora, procés i acompanyant no és gens evident. En tractar-se d'un procediment d'afectació personal. De vegades és delicat com s'influeix en l'altre i quan deixar-se influir. A la fi és l'artista la que ha de prendre les decisions finals assumint els errors i els encerts, a partir de la informació donada per l'acompanyant.

## 03. Continguts de la taula

*interés, espacio de confianza, incertidumbre, pensar juntas, afecto, canal, recorrido*

### Quins tipus d'acompanyaments existeixen?

En aquest apartat s'intenten resumir els diferents models d'acompanyament que es van compartir en Radar I per part dels responsables de La Nau Ivanow, La Poderosa i LAV Tenerife.

A la Nau Ivanow no hi ha ingerència artística. És més un espai d'acull a artistes on el focus està posat en la part de gestió i la part empresarial dels diferents projectes que hi acompanyen. Un dels eixos principals és dotar de recursos als artistes per a poder desenvolupar el seu projecte. A la Nau Ivanow defineixen l'acompanyament en residència artística com un procés flexible que tinga les condicions adequades d'espai i de temps, amb diàleg i confiança. Un altre objectiu de la Nau Ivanow és el de patrimonialitzar, és a dir, que els descobriments i coneixements generats en un procés puguen fer-se servir per altres en futurs projectes. Treballen especialment amb companyies joves, que els seus components tinguen menys de trenta anys, i que busquen l'estabilitat com a companyia.

A La Nau Ivanow tenen un programa d'acompanyament durant tres anys, a través de la convocatòria DestpertaLab. En aquest acompanyament el primer pas és la realització de cinc setmanes d'investigació i creació sense demanar a canvi un resultat tancat de peça. Encara que existeix la possibilitat de mostrar el work in progress. D'altra banda, elaborar la idea de sostenibilitat, crear un relat artístic, un programa d'internacionalització, de coneixements empresarial i del model de companyia són la resta d'eixos de l'acompanyament a La Nau Ivanow.

A LAV Tenerife fan un tipus d'acompanyament molt personalitzat intentant dotar de recursos, no únicament econòmics, per a nodrir les necessitats dels

artistes: posar en contacte a diferents agents, acompanyar les cures d'artistes que a més també són mares, etc. D'altra banda, tenen un programa molt concret que implica la trobada entre artistes del territori amb artistes residents perquè els artistes locals puguen fer eixe acompanyament, a la vegada que reben molta informació i experiència dels processos artístics d'altres. Mentre que els artistes residents tenen eixe acompanyament exhaustiu que pot implicar diverses maneres d'acompanyar. Perquè es produísca aquesta trobada, LAV dedica recursos econòmics i de mediació entre els artistes implicats.

En el cas de La Poderosa, tot és definit per la seua genealogia. A l'origen no hi havia un projecte d'acompanyament a banda de les tres artistes que crearen La Poderosa. Però a poc a poc va començar la idea de l'acompanyament entre persones externes a La Poderosa, ja que va sorgir la necessitat d'obrir l'espai a més persones i activitats. Altres artistes van començar a ser convidats per a desenvolupar els seus projectes així com l'obertura d'aquests projectes. Entre altres destaquen dos programes. El primer és In\_Prescindibles que consisteix en la mostra oberta d'un procés de creació després, generalment, d'una setmana de residència a La Poderosa. Es mostra el treball en dues ocasions perquè pugui ser posat en qüestió, que l'artista reba feedback, i pugui posar-hi en pràctica tot el descobert i treballat. L'altre programa que destaca és Corriente Continua, que pretén donar un suport més expandit en el temps, per tal d'aprofundir als processos, on també es convida a la trobada entre els diferents artistes residents, i que també són acompanyats per una persona durant la seua estada.

A tall de resum, cada context, cada marc i cada lloc ofereixen diferents possibilitats. Hi ha unes maneres de fer, uns referents i una cultura de la creació i la gestió cultural que possibiliten certs processos i d'altres no.

## 03. Continguts de la taula

### Mancança de recursos

Una de les coses més assenyalades de la taula redona és la manca de recursos. Els recursos més estimats són el temps i les partides econòmiques per a retribuir totes les parts.

Normalment, els col·lectius o companyies són molt petites, i no tenen capacitat per a executar totes les tasques necessàries de la creació, producció i exhibició que demana el mercat d'arts escèniques. Per aquest motiu s'assenyala la necessitat d'obtenir eixos recursos: recursos humans que acompanyen els processos artístics i de gestió que envolten la creació.

Les creadores tenen poca formació i eines per a la gestió de producció, de comunicació o d'exhibició de les obres.

## 04. Algunes conclusions

La taula va estar completa de continguts, però és de veres que es tracta d'un tema ample i complex. Les perspectives són molt diferents, i a la vegada són qüestions que es defineixen amb el pas del temps. Tanmateix, a la fi de la taula, arran de la participació dels ponents i del públic, es podrien extraure les següents conclusions.

**1** L'acompanyament artístic no es pot definir d'una única manera: són diversos, es defineixen dins del mateix procés de producció, i canvien al llarg del temps. Depenen dels contextos culturals, locals i econòmics on es realitze.

**5** No sempre arriben els recursos necessaris perquè la figura de l'acompanyant existisca. Fins i tot moltes vegades es fa aquesta tasca sense una remuneració.

**2** Les artistes solen necessitar altres persones que sense formar part de l'equip creatiu dels processos de producció i creació estiguen en contacte amb el projecte i les creadores.

**6** Els recursos monetaris no són els únics necessaris perquè l'acompanyament siga de profit. No obstant això, és el més mancat durant els processos de creació els quals són precaris en molts casos.

**3** L'acompanyament ha d'estar al servei de la creadora només quan aquesta ho necessita i estar a l'escolta del procés i l'artista. De vegades, el suport està tan relacionat amb el fet artístic com la part humana i emocional.

**7** Les institucions culturals públiques s'estan adaptant a aquestes necessitats ampliant els recursos o dedicant convocatòries explícites per aquestes tasques, però de vegades generen ingerències artístiques no desitjables per les artistes.

**4** Es donen diferents tipus d'acompanyament que depenen molt de les institucions i persones que els ofereixen. Poden oferir un espai de treball, una mirada externa que analitze el treball, unes cures cap a les creadores, assessorament administratiu, de gestió o econòmic, facilitar el contacte amb altres agents culturals i socials, etc.

# Radars I

→ processos  
d'acompanyament  
a artistes escènics

Comitè Escèniques – Festival Dansa València 2022



GENERALITAT  
VALENCIANA  
Conselleria d'Educació,  
Cultura i Esport

TOTS  
A UNA  
VEU



INSTITUT  
VALENCIÀ  
DE CULTURA



AJUNTAMENT  
DE VALÈNCIA

